



PCKZiU
WODZISŁAW ŚLĄSKI

INSTRUKCJA
DOTYCZĄCA PROCEDUR POSTĘPOWANIA
W POWIATOWYM CENTRUM KSZTAŁCENIA
ZAWODOWEGO I USTAWICZNEGO
W WODZISŁAWIU ŚLĄSKIM

W przypadku wprowadzenia na terenie kraju stopni alarmowych

SPIS TREŚCI

1. Postanowienia ogólne.
2. Poziomy zagrożenia i warunki ich określania.
3. Rodzaje stopni alarmowych oraz warunki ich wprowadzania.
4. Procedury realizacji zadań w poszczególnych stopniach alarmowych.

1. POSTANOWIENIA OGÓLNE

Podstawa prawna

Na podstawie art. 7 ust. 4 ustawy z dnia 26 kwietnia 2007 r. o zarządzaniu kryzysowym (Dz. U. Nr 89, poz. 590 z późn. zm.) wprowadzono Zarządzenie Nr 18 Prezesa Rady Ministrów z dn. 02 marca 2016 r. w sprawie wykazu przedsięwzięci procedur systemu zarządzania kryzysowego, na który składają się:

- 1) Stopnie alarmowe i stopnie alarmowe dla zagrożeń w cyberprzestrzeni Rzeczypospolitej Polskiej, zwane dalej „stopniami alarmowymi CRP”, określone w załączniku nr 1 do zarządzenia;
- 2) Przedsięwzięcia systemu zarządzania kryzysowego wynikające z członkostwa Polski w organizacji Traktatu Północnoatlantyckiego, zwane dalej „NATO”, określone w załączniku nr 2 do zarządzenia (NATO RESTRICTED).

Zadania określone w ramach stopni alarmowych lub stopni alarmowych dla zagrożeń w cyberprzestrzeni Rzeczypospolitej Polskiej, zwane dalej „stopniami alarmowymi CRP”, obejmujących przedsięwzięcia realizowane w celu przeciwdziałania wystąpieniu zdarzenia o charakterze terrorystycznym lub sabotażowym i minimalizacji jego skutków.

Stopnie alarmowe lub stopnie CRP są wprowadzane, zmieniane i odwoływane w drodze zarządzenia przez:

- 1) Prezesa Rady Ministrów, na obszarze kilku województw lub na całym terytorium Rzeczypospolitej Polskiej;
- 2) Ministra lub kierownika urzędu centralnego w odniesieniu do wszystkich lub wybranych kierowników podległych, podporządkowanych i nadzorowanych organów, jednostek organizacyjnych, urzędów;
- 3) Wojewodę w stosunku do obszarów, obiektów i urzędów według właściwości miejscowej, na obszarze całego lub części województwa.

Prezes Rady Ministrów, ministrowie i kierownicy urzędów centralnych oraz wojewodowie wprowadzają stopień alarmowy lub stopień CRP kierując się posiadanymi informacjami dotyczącymi zdarzeń lub zagrożeń, lub możliwości ich wystąpienia, w tym w szczególności informacjami przekazanymi przez Szefa Agencji Bezpieczeństwa Wewnętrznego.

Organy uprawnione mogą podać do publicznej wiadomości komunikat o wprowadzeniu stopnia alarmowego oraz wynikających z niego zaleceniach poprzez wykorzystanie funkcjonujących na danym terenie środków społecznego przekazu.

KOMUNIKAT:

Wprowadzenie stopnia alarmowego

„Z dniem od godz. wprowadza się stopień alarmowy
(stopień alarmowy CRP).....?..... na obszarze.....”

Odwołanie stopnia alarmowego

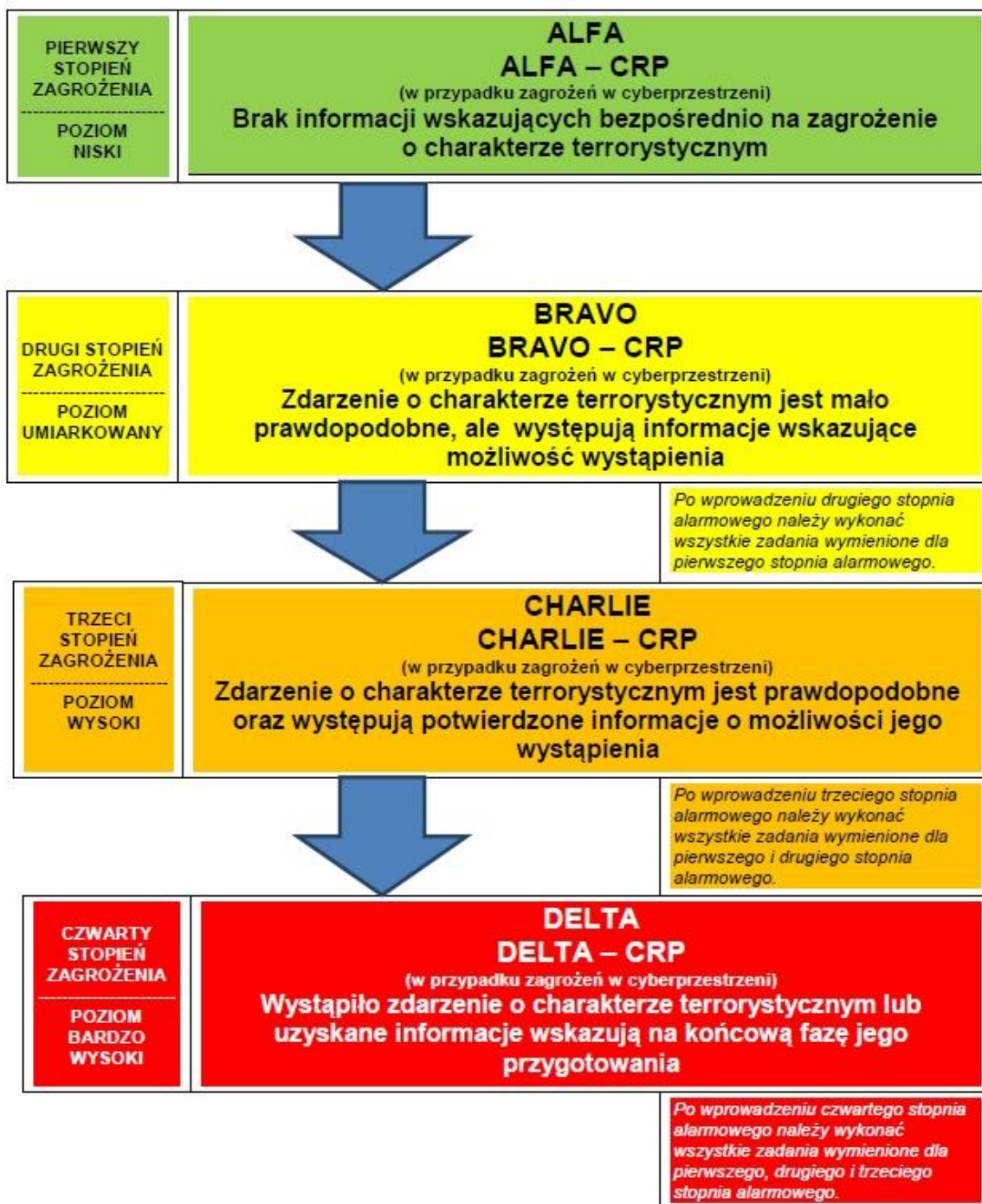
„Z dniem od godz. wprowadza się stopień alarmowy
(stopień alarmowy CRP).....?..... na obszarze.....”

2. POZIOMY ZAGROŻENIA I WARUNKI ICH OKREŚLANIA

Szef Agencji Bezpieczeństwa Wewnętrznego określa aktualny poziom zagrożenia terrorystycznego dla Rzeczypospolitej Polskiej oraz podaje do publicznej wiadomości informację w tym zakresie. Określenie poziomu zagrożenia terrorystycznego ma charakter informacyjny. Wyróżnia się następujące poziomy zagrożenia terrorystycznego:

STOPNIE ALARMOWE I STOPNIE ALARMOWE CRP

Podstawa prawna: Zarządzenie Nr 18 Prezesa Rady Ministrów z dnia 2 marca 2016 r. w sprawie wykazu przedsięwzięć i procedur systemu zarządzania kryzysowego.



Szef Agencji Bezpieczeństwa Wewnętrznego w przypadku określenia poziomu zagrożenia terrorystycznego jako umiarkowanego, wysokiego i bardzo wysokiego, informuje o tym organy uprawnione do wprowadzenia stopnia alarmowego lub stopnia alarmowego CRP. Określenie poziomu zagrożenia terrorystycznego jako umiarkowanego, wysokiego i bardzo wysokiego może stanowić przesłankę zalecenia przez Szefa ABW wprowadzenia przez uprawniony organ stopnia alarmowego lub stopnia alarmowego CRP.

3. RODZAJE STOPNI ALARMOWYCH ORAZ WARUNKI ICH WPROWADZANIA

Wykaz przedsięwzięć i procedur Systemu Zarządzania Kryzysowego.

Zadania ujęte w wykazie przedsięwzięć i procedur SZK realizuje się:

- 1) w stanach gotowości obronnej państwa, o których mowa w przepisach wykonawczych wydanych na podstawie art. 6 ust. 2 pkt 3 ustawy z dnia 21 listopada 1967 r. o powszechnym obowiązku obrony Rzeczypospolitej Polskiej (Dz. U. z 2004 r., Nr 241, poz. 2416, z późn. zm.);
- 2) w przypadku udziału Rzeczypospolitej Polskiej w operacjach reagowania kryzysowego w tym wynikających z art. 5 Traktatu Północnoatlantyckiego.

W przypadku zagrożenia wystąpieniem zdarzenia o charakterze terrorystycznym lub sabotażowym albo w przypadku wystąpienia takiego zdarzenia organy uprawnione wprowadzają jeden z czterech stopni:

1. Pierwszy stopień alarmowy (stopień **ALFA** według terminologii NATO) ma zastosowanie w przypadku uzyskania informacji o możliwości wystąpienia zdarzenia o charakterze terrorystycznym lub sabotażowym, którego rodzaj i zakres jest trudny do przewidzenia. Jego wprowadzenie ma charakter ogólnego ostrzeżenia, a okoliczności nie usprawiedliwiają uruchomienia przedsięwzięć zawartych w wyższych stopniach alarmowych. Wszystkie organy administracji publicznej i służby odpowiedzialne za bezpieczeństwo powinny być w stanie wprowadzić i utrzymywać przedsięwzięcia tego stanu alarmowego na czas nieograniczony.
2. Drugi stopień alarmowy (stopień **BRAVO** według terminologii NATO) ma zastosowanie w przypadku uzyskania informacji o możliwości wystąpienia zdarzenia o charakterze terrorystycznym lub sabotażowym. Stopień ten jest wprowadzany w przypadku zaistnienia zwiększonego i przewidywalnego zagrożenia działalnością terrorystyczną lub aktem sabotażu, jednakże konkretny cel ataku nie został zidentyfikowany. Wszystkie organy administracji publicznej i służby odpowiedzialne za bezpieczeństwo powinny posiadać możliwość utrzymania tego stopnia do chwili ustąpienia zagrożenia, nie naruszając swoich zdolności do bieżącego działania.

POWIATOWE CENTRUM KSZTAŁCENIA ZAWODOWEGO I USTAWICZNEGO
w Wodzisławiu Śląskim

3. Trzeci stopień alarmowy (stopień **CHARLIE** według terminologii NATO) ma zastosowanie w przypadku jeżeli zaistniało konkretne zdarzenie, potwierdzające cel potencjalnego ataku terrorystycznego lub w przypadku uzyskania informacji o osobach (grupach) przygotowujących działania terrorystyczne lub sabotażowe, albo też wystąpiły zdarzenia o charakterze terrorystycznym lub sabotażowym godzące w bezpieczeństwo innych państw i stwarzające potencjalne zagrożenie dla Polski. Wprowadzenie przedsięwzięć tego stopnia na dłuższy czas może spowodować utrudnienia i będzie miało wpływ na funkcjonowanie służb odpowiedzialnych za zapewnienie bezpieczeństwa.
4. Czwarty stopień alarmowy (stopień **DELTA** według terminologii NATO) ma zastosowanie w przypadku wystąpienia zdarzenia o charakterze terrorystycznym lub sabotażowym, powodującego zagrożenie bezpieczeństwa Rzeczypospolitej Polskiej lub bezpieczeństwa innych państw i stwarzającego zagrożenie dla Polski, albo też wysokiego prawdopodobieństwa wystąpienia takich działań na terytorium RP.

UWAGA:

- Wyższy stopień alarmowy może być wprowadzony z pominięciem niższych stopni.
- Przez określenie „infrastruktura” należy rozumieć obiekty i systemy niezbędne dla zapewnienia bezpiecznego ciągłego funkcjonowania organów administracji i zaspokojenia niezbędnych potrzeb życiowych ludności.

WPROWADZANIE STOPNI ALARMOWYCH

Stopnie alarmowe mogą być wprowadzane, zmieniane i odwoływane w drodze zarządzenia przez:

- 1) Prezesa Rady Ministrów, na obszarze kilku województw lub na całym terytorium RP;
- 2) ministra lub kierownika urzędu centralnego, w odniesieniu do wszystkich lub wybranych kierowników podległych, podporządkowanych i nadzorowanych jednostek organizacyjnych i urzędów;
- 3) wojewodę w stosunku do obszarów, obiektów i urzędów według właściwości miejscowej, na obszarze całego lub części województwa.

Zadania wynikające z zarządzenia wydanego przez wymienione organy są niezwłocznie realizowane przez właściwe organy administracji publicznej zgodnie z przyjętymi wewnętrznymi procedurami, bez wydawania dodatkowych własnych aktów prawnych.

Zadania określone w ramach stopni alarmowych są to działania porządkowo – ochronne realizowane w celu przeciwdziałania i minimalizacji skutków ataków terrorystycznych lub sabotażowych i polegają na skoordynowanym działaniu instytucji i organów administracji publicznej.

Określenie sposobu realizacji zadań polega na wskazaniu w szczególności:

- 1) nazwy zadania znajdującego się we właściwości organu odpowiedzialnego;

POWIATOWE CENTRUM KSZTAŁCENIA ZAWODOWEGO I USTAWICZNEGO
w Wodzisławiu Śląskim

- 2) podległych, nadzorowanych i podporządkowanych organów i kierowników jednostek organizacyjnych właściwych do realizacji zadania oraz przedsięwzięć przez nich wykonywanych;
- 3) sił i środków niezbędnych do realizacji zadania.

Przy określaniu sposobu realizacji zadań zawartych w wykazie organy odpowiedzialne zapewnią ich spójność z planami zarządzania kryzysowego oraz planami operacyjnymi, o których mowa w ustawie o powszechnym obowiązku obrony RP.

ZESTAWY ZADANIOWE STOPNI ALARMOWYCH

Numer dokumentu	Rodzaj dokumentu	ZESTAW ZADANIOWY	Miejsce opracowania	PCKZiU
1	Treść dokumentu	Przedsięwzięcia realizowane w ramach I stopnia alarmowego (stopień ALFA według terminologii NATO)	Dokument opracował	Inspektor ds. BHP

I. CEL ZADANIA – zapewnienie bezpieczeństwa pracownikom oraz słuchaczom i uczniom Powiatowego Centrum Kształcenia Zawodowego i Ustawicznego oraz ochrona infrastruktury Centrum poprzez wzmocnienie systemu ochrony obiektów, urządzeń i instalacji dla przeciwdziałania i minimalizacji skutków ataków terrorystycznych lub sabotażowych.

II. WARUNKI OPERACYJNE REALIZACJI ZADANIA

1. Niepokój wśród personelu i presja czasu, absencja pracowników, niepewność i strach personelu oraz słuchaczy i uczniów.
2. Wystąpienie chaosu informacyjnego i elementów paniki, możliwy chaos organizacyjny.
3. Brak zasilania w energię elektryczną, utrudnienia w łączności.

III. GŁÓWNE PRZEDSIĘWZIĘCIA DO WYKONANIA W RAMACH ZADANIA w odniesieniu do:

Przedsięwzięcia	Podstawy (prawne) działań
<ul style="list-style-type: none">▪ Obiektów własnych Po wprowadzeniu pierwszego stopnia alarmowego należy wykonać w szczególności następujące zadania:	Ustawa z dnia 26 kwietnia 2007 r. o zarządzaniu kryzysowym (Dz. U. z 2007 r. Nr 89, poz. 590, z późn. zm.),

<p>1. Na rzecz ochrony infrastruktury:</p> <p>a) Informować podległych pracowników o konieczności zachowania wzmożonej czujności w stosunku do osób, zachowujących się w sposób wzbudzający podejrzenia.</p> <p>b) Zapewnić dostępność w trybie alarmowym pracownikom niezbędnym do wzmocnienia ochrony obiektów.</p> <p>c) Przeprowadzać wzmożone kontrole pojazdów oraz osób wchodzących na teren obiektów.</p> <p>d) Ograniczyć w obrębie instytucji ruch pojazdów i osób do niezbędnego minimum,</p> <p>e) Sprawdzać na zewnątrz i od wewnątrz budynki będące w stałym użyciu, pod względem podejrzanych zachowań osób oraz w poszukiwaniu podejrzanych przedmiotów.</p> <p>f) Zamknąć i zabezpieczyć nie używane regularnie budynki i pomieszczenia,</p> <p>g) Sprawdzić działanie środków łączności funkcjonujących na potrzeby systemu kierowania.</p> <p>h) Dokonać przeglądu wszystkich procedur, rozkazów, szczegółowych wymagań osobowych i logistycznych oraz zadań związanych z wprowadzeniem wyższych stopni alarmowych.</p> <p>i) Sprawdzić działanie instalacji alarmowych oraz przepustowość dróg ewakuacji.</p> <p>2. Na rzecz ochrony ludności:</p> <p>1) Prowadzić wzmożoną kontrolę miejsc dużych skupisk ludzkich, obiektów użyteczności publicznej oraz innych potencjalnych pozamilitarnych obiektów ataku, w celu wzmocnienia ochrony.</p> <p>2) Informować odpowiednie służby w przypadku zauważenia: nieznanymi pojazdami na terenie instytucji publicznych lub innych ważnych obiektów, porzuconych paczek i bagaży lub w przypadku zaobserwowania jakichkolwiek innych oznak nietypowej działalności.</p>	<p>Zarządzenie Nr 74 Prezesa Rady Ministrów z dnia 12 października 2011 r. w sprawie wykazu przedsięwzięć i procedur systemu zarządzania kryzysowego;</p> <p>Zarządzenie Nr z dnia r. Dyrektora PCKZiU w Wodzisławiu Śl. w sprawie zasad planowania, organizacji i wykonywania zadań związanych z podwyższaniem gotowości obronnej państwa;</p> <p>Komunikat Dyrektora PCKZiU z dnia r. w sprawie wprowadzenia stopnia alarmowego.</p>
--	--

IV. KONCEPCJA DZIAŁANIA

A. Tryb uruchamiania zasobów	Wykonawcy
1. Zarządzenie wprowadzające stopień alarmowy zostanie przesłane do PCKZiU z Powiatu Wodzisławskiego. Osoba, która otrzyma dokument, o którym mowa	Portiernia, Sekretariat dyrektora

POWIATOWE CENTRUM KSZTAŁCENIA ZAWODOWEGO I USTAWICZNEGO
w Wodzisławiu Śląskim

<p>wyżej, przedstawia go niezwłocznie Dyrektorowi PCKZiU.</p> <p>Do szybkiego przekazywania informacji związanych z wprowadzaniem pierwszego stopnia alarmowego i wezwania niezbędnych osób można wykorzystać z-ców dyrektora, kierowników lub zwyczajowy sposób powiadamiania.</p> <p>Dyrektor PCKZiU wprowadza stopień alarmowy na terenie Centrum zarządzeniem, które niezwłocznie przekazuje się z-com, kierownikom jednostek organizacyjnych, nakazując realizację procedur opisanych w niniejszych zestawach zadaniowych. O wprowadzonym zarządzeniu informuje się również licencjonowaną firmę ochrony.</p> <p>Nakazuje się kierownikom jednostek organizacyjnych:</p> <ol style="list-style-type: none">informować podległych pracowników, słuchaczy i uczniów o konieczności zachowania wzmożonej czujności w stosunku do osób, zachowujących się w sposób wzbudzający podejrzenia,zapewnić dostępność w trybie alarmowym członków personelu niezbędnego do wzmocnienia ochrony obiektów,przeprowadzać wzmożone kontrole pojazdów oraz osób wchodzących na teren obiektów,ograniczyć w obrębie instytucji ruch pojazdów i osób do niezbędnego minimum,sprawdzać na zewnątrz i od wewnątrz budynki będące w stałym użyciu, pod względem podejrzanych zachowań osób oraz w poszukiwaniu podejrzanych przedmiotów,zamknąć i zabezpieczyć nie używane regularnie budynki i pomieszczenia,sprawdzić działanie środków łączności funkcjonujących na potrzeby systemu kierowania,dokonać przeglądu wszystkich procedur, rozkazów, szczegółowych wymagań osobowych i logistycznych oraz zadań związanych z wprowadzeniem wyższych stopni alarmowych,sprawdzić działanie instalacji alarmowych oraz przepustowość dróg ewakuacji,przewodzą wzmożoną kontrolę miejsc dużych skupisk ludzkich, obiektów użyteczności publicznej oraz innych potencjalnych pozamilitarnych obiektów ataku, w celu wzmocnienia ochrony,informować odpowiednie służby w przypadku zauważenia: nieznanymi pojazdów na terenie instytucji publicznych lub innych ważnych obiektów,	<p>Z-cy dyrektora, Kierownicy, Portierzy, Nauczyciele</p> <p>Dyrektor, z-cy, kierownicy jednostek organizacyjnych, firma ochrony</p> <p>Kierownicy jednostek organizacyjnych</p> <p>Patrole (pracownicy obsługi)</p> <p>Firma ochraniarska</p> <p>Z-cy dyrektora, Kierownicy Nauczyciele, Kierownik Administracyjny, Informatyk Inspektor BHP</p>
---	---

<p>porzuconych paczek i bagaży lub w przypadku zaobserwowania jakichkolwiek innych oznak nietypowej działalności.</p> <p>W PCKZiU obiekty, mienie i ludzi ochrania licencjonowana firma ochrony lub pracownicy portierni. W instrukcji ochrony opracowanej dla każdego obiektu określono zadania pracowników ochrony i ich obowiązki. Z chwilą ogłoszenia zarządzenia o wprowadzeniu stopnia alarmowego istnieje konieczność wzmocnienia systemu ochrony obiektów, urządzeń i instalacji dla przeciwdziałania i minimalizacji skutków ataków terrorystycznych lub sabotażowych. Załącznik do niniejszych Zestawów zadaniowych zawiera „Procedury postępowania portiera po wprowadzeniu odpowiedniego stopnia alarmowego”. Zgodę na wykonanie procedur przez portiera może wydać dyrektor PCKZiU lub firma ochrony. Należy więc dokonać uzgodnienia przez osoby odpowiedzialne za kontakty robocze w PCKZiU i firmę ochrony warunków wykonywania tych procedur przez portierów.</p> <p>2. W sytuacji gdy informację o wejściu w życie zarządzenia wprowadzającego stopień alarmowy otrzyma portier lub pracownik ochrony pełniący służbę ochrony po godzinach pracy PCKZiU, przekazuje ją niezwłocznie Dyrektorowi i swojemu przełożonemu (kierownik administracyjny).</p>	
<p>B. Organizacja kierowania</p>	<p>Wykonawcy</p>
<p>Dyrektor PCKZiU kieruje realizacją zadań ze Stanowiska Kierowania zorganizowanego w gabinecie dyrektora PCKZiU. Na podstawie Statutu Centrum Dyrektor podejmuje decyzje we wszystkich sprawach dotyczących Centrum, a w szczególności dba, między innymi, o przestrzeganie prawa oraz zapewnienie bezpieczeństwa na terenie Centrum. Decyzje w sprawach zarządzania kryzysowego Dyrektor podejmuje osobiście lub przy pomocy Zespołu Kierowania złożonego z z-ców i kierowników. Skład Zespołu może ulegać zmianom w zależności od sytuacji. Wyznaczeni członkowie Zespołu Kierowania pozostają w całodobowej gotowości do udziału w posiedzeniach Zespołu Kierowania.</p> <p>1) Przyjmuje się, że zasadniczym miejscem pracy Zespołu Kierowania będzie budynek PCKZiU, przy ul. Głowackiego 1.</p> <p>2) Wypracowane decyzje przekazuje się wykonawcom niezwłocznie w formie pisemnej z podpisem Dyrektora</p>	<p>Dyrektor, Z-cy, Kierownicy</p> <p>Nauczyciele</p>

POWIATOWE CENTRUM KSZTAŁCENIA ZAWODOWEGO I USTAWICZNEGO
w Wodzisławiu Śląskim

<p>PCKZiU lub upoważnionej osoby.</p> <p>3) W sytuacji szczególnego zagrożenia dla Centrum przewiduje się, że w posiedzeniu Zespołu Kierowania PCKZiU mogą wziąć udział, na wniosek Dyrektora PCKZiU, przedstawiciele ABW, Policji, Państwowej Straży Pożarnej, Straży Miejskiej lub Wydziału Zarządzania Kryzysowego w Wodzisławiu Śl..</p> <p>4) Centrum pracuje w trybie właściwym dla okresu pokoju przy wdrożonych środkach ostrożności opisanych w niniejszym module.</p> <p>5) Dyrektor PCKZiU organizuje i koordynuje proces realizacji zadań pierwszego stopnia alarmowego w Centrum.</p> <p>6) Dyrektor PCKZiU o wprowadzonych ograniczeniach w funkcjonowaniu Centrum informuje Ministra Edukacji Narodowej.</p>	<p>Przedstawiciele ABW, Policji, Państwowej Straży Pożarnej, Straży Miejskiej lub Wydziału Zarządzania Kryzysowego w Wodzisławiu Śl..</p>
<p>C. Przedsięwzięcia reagowania</p>	<p>Wykonawcy</p>
<p>Dokumentowanie działań przebiega następująco:</p> <p>1) Z przebiegu obrad Zespołu Kierowania powstaje protokół.</p> <p>2) Przekazywane przez służbę stałego dyżuru Centrum zadania i meldunki zwrotne (gdy zostanie uruchomiony) zapisywane są w Dzienniku Działania Stałego Dyżuru Jednostki.</p> <p>3) Zadania przekazane portierom i ich spostrzeżenia odnotowane są w Książce służby portiera.</p> <p>4) Korespondencja związana z wprowadzonymi stopniami alarmowymi jest gromadzona przez Zespół Kierowania.</p> <p>W razie wystąpienia incydentu spowodowanego działaniem terrorystycznym lub aktem sabotażu gdzie poszkodowani będą ludzie, konieczne jest zorganizowanie współdziałania z jednostkami służb ratowniczych, policją i prokuraturą. Współdziałanie w miejscu powstania incydentu organizuje Dyrektor PCKZiU lub inna osoba wyznaczona przez Dyrektora.</p> <p>Istotą współdziałania jest wspólne, skoordynowane działanie wykonawców w realizacji ustalonego celu.</p> <p>Współdziałanie obejmuje:</p> <p>1) Organizację Sztabu Akcji,</p> <p>2) Organizację współdziałania z Policją,</p> <p>3) Współdziałanie z jednostkami systemu Państwowe Ratownictwo Medyczne,</p> <p>4) Współdziałanie z jednostkami Państwowej Straży Pożarnej,</p> <p>5) Współdziałanie z Prokuraturą,</p> <p>6) Współdziałanie ze Strażą Miejską.</p>	<p>Dyrektor Zespół Kierowania Kierownik administracyjny Kadrowa Konsultant ds. p.poż. Konsultant ds. pierwszej pomocy Inspektor BHP Pedagog szkolny</p>

<p>W sytuacji powstania incydentu, o którym mowa wyżej, konieczne jest zorganizowanie systemu powiadamiania rodzin osób poszkodowanych oraz skuteczna obsługa medialna ze strony Sztabu Akcji. Wymaga to spełnienia kilku warunków:</p> <ol style="list-style-type: none"> 1) Wyznaczenia osoby do kontaktów z mediami. 2) Zapewnienia jej odpowiedniego specjalistycznego przeszkolenia. 3) Zapewnienia w czasie kryzysu właściwego dopływu informacji. 4) Przygotowania całego składu osobowego Sztabu Akcji do realizacji polityki medialnej. <p>Za kontakty z mediami odpowiada w PCKZiU Specjalista ds. Kontaktów z Mediami (rzecznik prasowy), Centrum. Obowiązkiem Rzecznika Prasowego będzie realizacja następujących przedsięwzięć:</p> <ol style="list-style-type: none"> 1) Zorganizowanie punktu prasowego. 2) Podawanie tylko informacji dotyczących zdarzenia i sposobu prowadzenia akcji. 3) Współpraca z urzędem powiatowym/miejskim oraz rzecznikami prasowymi służb ratowniczych, policji i prokuratury. <p>W przypadku wystąpienia incydentu na terenie PCKZiU, zaleca się Rzecznikowi Prasowemu unikanie szybkiego wskazywania przyczyn lub winy. Oficjalne komentarze na ten temat powinny pojawiać się dopiero po dokładnym wyjaśnieniu wszystkich zagadnień.</p>	<p>Osoba do kontaktu z mediami</p>
<p>D. Wsparcie bieżące</p>	<p>Wykonawcy</p>
<p>W sytuacji powstania incydentu gdzie w wyniku ataku terrorystycznego lub aktu sabotażu poszkodowani będą ludzie ważne jest zorganizowanie pomocy dla rodzin osób poszkodowanych. Oni powinni otrzymywać informacje wyprzedzające media. Mają być informowani o losie bliskich, którzy ucierpieli w wyniku zamachu terrorystycznego. Osoby dowodzące akcją ratowniczą powinny panować nad przepływem informacji. W pierwszej kolejności informuje się rodziny poszkodowanych, później media. Rodziny powinny dostawać stale rzetelne, bieżące, prawdziwe, sprawdzone i potwierdzone informacje, żeby nie dowiadywały się o losie bliskich pokątnie czy z plotek. Wsparcie dla krewnych i bliskich dotyczy w szczególności następujących przedsięwzięć:</p> <ol style="list-style-type: none"> 1) Przygotowania niezbędnych pomieszczeń do ich przyjęcia na terenie Centrum. 2) Wsparcia psychologicznego, realizowanego przez psychologów z Ośrodka Interwencji Kryzysowej, lub 	<p>Kierownicy jednostek organizacyjnych Pedagog, Psycholog Centrum Kierownik administracyjny, Konsultant ds. pierwszej pomocy Pielęgniarka Sprzątaczk</p>

<p>pracowników Centrum, gdy istnieje taka możliwość.</p> <p>3) Zapewnienie wykwalifikowanego personelu do obsługi tych osób oraz wyznaczenia kierownika odpowiedzialnego za funkcjonowanie całości miejsca obsługi poszkodowanych, zapewnienie regularnego dostępu do informacji o poszkodowanych, udzielanych przez osoby wyznaczone.</p> <p>4) Wyznaczenie i przydzielenie indywidualnej opieki dla rodzin poszkodowanych.</p>	
--	--

V. POTRZEBY W PRZYPADKU PRZEDŁUŻAJĄCYCH SIĘ DZIAŁAŃ

Dyrektor PCKZiU może wnioskować o użycie pododdziałów Sił Zbrojnych w szczególnej sytuacji wymagającej wykonania zadań specjalnych, m.in. poszukiwawczo – ratowniczych, ewakuacji poszkodowanej ludności i mienia, izolowania obszaru występowania zagrożeń lub miejsca prowadzenia akcji ratowniczej, wykonywania prac zabezpieczających, ratowniczych i ewakuacyjnych przy zagrożonych obiektach budowlanych, prowadzenia prac wymagających użycia specjalistycznego sprzętu technicznego.

VI. BUDŻET ZADANIA

Źródłem finansowania działań, niezbędnych zakupów sprzętu oraz dodatkowego wyposażenia są:

1. Środki własne.
2. Dodatkowe środki finansowe pozyskane w trybie ustawy o finansach publicznych.

Numer dokumentu	Rodzaj dokumentu	ZESTAW ZADANIOWY	Miejsce opracowania	PCKZiU
2	Treść dokumentu	Przedsięwzięcia realizowane w ramach II stopnia alarmowego (stopień BRAVO według terminologii NATO)	Dokument opracował	Inspektor ds. BHP

I. CEL ZADANIA – zapewnienie bezpieczeństwa pracownikom oraz słuchaczom i uczniom Powiatowego Centrum Kształcenia Zawodowego i Ustawicznego oraz ochrona infrastruktury Centrum poprzez wzmocnienie systemu ochrony obiektów, urządzeń i instalacji dla przeciwdziałania i minimalizacji skutków ataków terrorystycznych lub sabotażowych.

II. WARUNKI OPERACYJNE REALIZACJI ZADANIA

1. Niepokój wśród personelu i presja czasu, absencja pracowników, niepewność i strach personelu oraz klientów Centrum.
2. Wystąpienie chaosu informacyjnego i elementów paniki, możliwy chaos organizacyjny.
3. Utrudnienia w dostępie do osób funkcyjnych (nieobecność lub brak możliwości skontaktowania się).
4. Brak zasilania w energię elektryczną, utrudnienia w łączności.

III. GŁÓWNE PRZEDSIĘWZIĘCIA DO WYKONANIA W RAMACH ZADANIA
w odniesieniu do:

Przedsięwzięcia	Podstawy (prawne) działań
<p style="text-align: center;">▪ Obiektów własnych</p> <p>Po wprowadzeniu drugiego stopnia alarmowego należy wykonać wszystkie zadania wymienione dla pierwszego stopnia alarmowego. Ponadto należy wykonać w szczególności następujące zadania:</p> <p>1. Na rzecz ochrony infrastruktury:</p> <ol style="list-style-type: none"> 1) Ostrzec personel o możliwych formach ataku. 2) Zapewnić dostępność w trybie alarmowym personelu wyznaczonego do wdrażania procedur działania na 	<p style="text-align: center;">Ustawa z dnia 26 kwietnia 2007 r. o zarządzaniu kryzysowym (Dz. U. z 2007 r. Nr 89, poz. 590, z późn. zm.),</p> <p style="text-align: center;">Zarządzenie Nr 74 Prezesa</p>

POWIATOWE CENTRUM KSZTAŁCENIA ZAWODOWEGO I USTAWICZNEGO
w Wodzisławiu Śląskim

<p>wypadek ataków terrorystycznych i sabotażowych.</p> <p>3) Wzmocnić ochronę ważnych obiektów publicznych oraz sprawdzić systemy ochrony obiektów ochraniających przez specjalistyczne służby ochrony.</p> <p>4) Wzmocnić kontrole wszystkich przesyłek pocztowych kierowanych do instytucji.</p> <p>5) Dokonać przeglądu stanu posiadanych zapasów materiałowych i sprzętu.</p> <p>6) Poddać kontroli przy wejściu osoby wchodzącej na teren obiektu oraz ich bagaże, paczki i inne pojemniki.</p> <p>7) Zapewnić ochronę środków transportu służbowego i prywatnego poza terenem obiektu, wprowadzić kontrolę pojazdu przed wejściem do samochodu i jego uruchomieniem.</p> <p>2. Na rzecz ochrony ludności:</p> <p>1) Wprowadzić nieregularne patrole do kontrolowania pojazdów, ludzi oraz budynków publicznych w rejonach zagrożonych.</p> <p>2) Prowadzić akcję informacyjno – instruktażową dla personelu i klientów Centrum dotyczącą potencjalnego zagrożenia, jego skutków i sposobu postępowania.</p>	<p>Rady Ministrów z dnia 12 października 2011 r. w sprawie wykazu przedsięwzięć i procedur systemu zarządzania kryzysowego;</p> <p>Zarządzenie Nr z dnia r. Dyrektora PCKZiU w Wodzisławiu Śl. w sprawie zasad planowania, organizacji i wykonywania zadań związanych z podwyższaniem gotowości obronnej państwa;</p> <p>Komunikat Dyrektora PCKZiU z dnia r.</p> <p>w sprawie wprowadzenia stopnia alarmowego</p>
--	--

IV. KONCEPCJA DZIAŁANIA

A. Tryb uruchamiania zasobów	Wykonawcy
<p>1. Zarządzenie wprowadzające stopień alarmowy zostanie przesłane do PCKZiU z MNiSW lub Śląskiego Urzędu Wojewódzkiego w Katowicach. Osoba, która otrzyma dokument, o którym mowa wyżej, przedstawia go niezwłocznie Dyrektorowi PCKZiU.</p> <p>Do szybkiego przekazywania informacji związanych z wprowadzaniem drugiego stopnia alarmowego i wezwania niezbędnych osób można wykorzystać służbę stałego dyżuru lub zwyczajowy sposób powiadamiania.</p> <p>Dyrektor PCKZiU wprowadza stopień alarmowy na terenie Centrum zarządzeniem, które niezwłocznie przekazuje się kierownikom jednostek organizacyjnych PCKZiU, nakazując realizację procedur opisanych w niniejszych modułach zadaniowych. O wprowadzonym zarządzeniu informuje się również licencjonowaną firmę ochrony.</p> <p>Nakazuje się kierownikom jednostek organizacyjnych:</p> <p>a) ostrzec społeczność Centrum o możliwych formach ataku,</p>	<p>Portiernia, Sekretariat dyrektora</p> <p>Z-cy dyrektora, Kierownicy, Portierzy, Nauczyciele</p> <p>Dyrektor, z-cy, kierownicy jednostek organizacyjnych, firma ochrony</p>

POWIATOWE CENTRUM KSZTAŁCENIA ZAWODOWEGO I USTAWICZNEGO
w Wodzisławiu Śląskim

<p>b) zapewnić dostępność w trybie alarmowym personelu wyznaczonego do wdrożenia procedur działania na wypadek ataków terrorystycznych i sabotażowych,</p> <p>c) wzmocnić ochronę ważnych obiektów Centrum oraz sprawdzić funkcjonujące systemy ochrony obiektów,</p> <p>d) wzmocnić kontrole wszystkich przesyłek pocztowych kierowanych do wszystkich jednostek organizacyjnych PCKZiU,</p> <p>e) poddać kontroli przy wejściu osoby wchodzące na teren obiektów oraz ich bagaże, paczki i inne pojemniki,</p> <p>f) zapewnić ochronę środków transportu służbowego i prywatnego poza terenem obiektów, wprowadzić kontrolę pojazdu przed wejściem do samochodu i jego uruchomieniem,</p> <p>g) wprowadzić nieregularne patrole do kontrolowania pojazdów, ludzi oraz budynków publicznych w rejonach zagrożonych,</p> <p>h) prowadzić akcję informacyjno – instruktażową dla społeczności Centrum dotyczącą potencjalnego zagrożenia, jego skutków i sposobu postępowania.</p> <p>W PCKZiU obiekty, mienie i ludzi ochrania licencjonowana firma ochrony oraz pracownicy obsługi. W instrukcji ochrony opracowanej dla każdego obiektu określono zadania pracowników ochrony i ich obowiązki. Z chwilą ogłoszenia zarządzenia o wprowadzeniu stopnia alarmowego istnieje konieczność wzmocnienia systemu ochrony obiektów, urządzeń i instalacji dla przeciwdziałania i minimalizacji skutków ataków terrorystycznych lub sabotażowych. Załącznik do niniejszych Zestawów zadaniowych zawiera „Procedury postępowania portiera po wprowadzeniu odpowiedniego stopnia alarmowego”. Zgodę na wykonanie procedur przez portiera może wydać Dyrektor lub firma ochrony. Należy więc dokonać uzgodnienia przez osoby odpowiedzialne za kontakty robocze PCKZiU i firmy ochrony warunków wykonywania tych procedur przez portierów.</p> <p>2. W sytuacji gdy informację o wejściu w życie zarządzenia wprowadzającego stopień alarmowy otrzyma portier lub pracownik ochrony pełniący służbę ochrony po godzinach pracy PCKZiU, przekazuje ją niezwłocznie Dyrektorowi i Kierownikowi administracyjnemu.</p>	<p>Kierownicy jednostek organizacyjnych</p> <p>Patrole (pracownicy obsługi)</p> <p>Firma ochraniarska</p> <p>Z-cy dyrektora, Kierownicy Nauczyciele, Kierownik Administracyjny, Informatyk Inspektor BHP</p>
<p>B. Organizacja kierowania</p>	<p>Wykonawcy</p>

POWIATOWE CENTRUM KSZTAŁCENIA ZAWODOWEGO I USTAWICZNEGO
w Wodzisławiu Śląskim

<p>Dyrektor PCKZiU kieruje realizacją zadań ze Stanowiska Kierowania zorganizowanego w Gabiniecie Dyrektora PCKZiU. Na podstawie §.... ust. Statutu PCKZiU. Dyrektor podejmuje decyzje we wszystkich sprawach dotyczących Centrum, z wyjątkiem spraw zastrzeżonych przez ustawę (<i>ustawa z dnia r. Rozporz. w sprawie publicznych i niepublicznych placówek /Dz. U. z r. Nr, poz. z późn. zm./</i>), a w szczególności dba, między innymi, o przestrzeganie prawa oraz zapewnienie bezpieczeństwa na terenie Centrum. Decyzje w sprawach zarządzania kryzysowego Dyrektor podejmuje osobiście lub przy pomocy zespołu kierowania złożonego z zastępców i kierowników oraz wybranych kierowników jednostek organizacyjnych. Skład zespołu może ulegać zmianom w zależności od sytuacji. Wyznaczeni członkowie zespołu pozostają w całodobowej gotowości do udziału w posiedzeniu zespołu kierowania.</p> <ol style="list-style-type: none"> 1) Przyjmuje się, że zasadniczym miejscem pracy zespołu kierowania będzie budynek PCKZiU, przy ul. Gałczyńskiego 1. 2) Wypracowane decyzje przekazuje się wykonawcom niezwłocznie w formie pisemnej z podpisem Dyrektora PCKZiU lub upoważnionej osoby. 3) W sytuacji szczególnego zagrożenia dla Centrum przewiduje się, że w posiedzeniu zespołu kierowania PCKZiU mogą wziąć udział, na wniosek Dyrektora PCKZiU, przedstawiciele ABW, Policji, Straży Miejskiej, Państwowej Straży Pożarnej lub Wydziału Zarządzania Kryzysowego Urzędu Wojewódzkiego w Katowicach. 4) Centrum pracuje w trybie właściwym dla okresu pokoju przy wdrożonych środkach ostrożności opisanych w niniejszym module. 5) Dyrektor PCKZiU organizuje i koordynuje proces realizacji zadań drugiego stopnia alarmowego w Centrum. 6) Dyrektor PCKZiU o wprowadzonych ograniczeniach w funkcjonowaniu Centrum informuje Ministra Edukacji Narodowej. 	<p>Dyrektor, Z-cy, Kierownicy</p> <p>Nauczyciele</p> <p>Przedstawiciele ABW, Policji, Państwowej Straży Pożarnej, Straży Miejskiej lub Wydziału Zarządzania Kryzysowego w Wodzisławiu Śl..</p>
<p>C. Przedsięwzięcia reagowania</p>	<p>Wykonawcy</p>
<p>Dokumentowanie działań przebiega następująco:</p> <ol style="list-style-type: none"> 1) Z przebiegu obrad zespołu kierowania tworzy się protokół. 2) Przekazywane przez służbę stałego dyżuru jednostki zadania i meldunki zwrotne (gdy zostanie uruchomiony) zapisywane są w Dzienniku Działania Stałego Dyżuru Jednostki. 	<p>Dyrektor Zespół Kierowania Kierownik administracyjny Kadrowa Konsultant ds. p.poż. Konsultant ds. pierwszej pomocy</p>

<p>3) Zadania przekazane portierom i ich spostrzeżenia odnotowane są w Księżce służby portiera.</p> <p>4) Korespondencja związana z wprowadzonymi stopniami alarmowymi jest gromadzona w DSO.</p> <p>W razie wystąpienia incydentu spowodowanego działaniem terrorystycznym lub aktem sabotażu gdzie poszkodowani będą ludzie, konieczne jest zorganizowanie współdziałania z jednostkami służb ratowniczych, policja i prokuraturą. Współdziałanie w miejscu powstania incydentu organizuje Dyrektor PCKZiU lub inna osoba wyznaczona przez Dyrektora PCKZiU.</p> <p>Istotą współdziałania jest wspólne, skoordynowane działanie wykonawców w realizacji ustalonego celu.</p> <p>Współdziałanie obejmuje:</p> <ol style="list-style-type: none">1) Organizację Sztabu Akcji,2) Organizację współdziałania z Policją,3) Współdziałanie z jednostkami systemu Państwowe Ratownictwo Medyczne,4) Współdziałanie z jednostkami Państwowej Straży Pożarnej,5) Współdziałanie z Prokuraturą,6) Współdziałanie ze Strażą Miejską. <p>W sytuacji powstania incydentu, o którym mowa wyżej, konieczne jest zorganizowanie systemu powiadamiania rodzin osób poszkodowanych oraz skuteczna obsługa medialna ze strony zespołu kierowania. Wymaga to spełnienia kilku warunków:</p> <ol style="list-style-type: none">1) Wyznaczenia osoby do kontaktów z mediami,2) Zapewnienia jej odpowiedniego specjalistycznego przeszkolenia,3) Zapewnienia w czasie kryzysu właściwego dopływu informacji,4) Przygotowania całego składu osobowego Sztabu Akcji do realizacji polityki medialnej. <p>Za kontakty z mediami odpowiada w PCKZiU Specjalista ds. Kontaktów z Mediami (rzecznik prasowy) Centrum. Obowiązkiem Rzecznika Prasowego będzie realizacja następujących przedsięwzięć:</p> <ol style="list-style-type: none">1) Zorganizowanie punktu prasowego,2) Podawanie tylko informacji dotyczących zdarzenia i sposobu prowadzenia akcji,3) Współpraca z urzędem wojewódzkim/miejskim oraz rzecznikami prasowymi służb ratowniczych, policji i prokuratury. <p>W przypadku wystąpienia incydentu na terenie PCKZiU, zaleca się Rzecznikowi Prasowemu unikania szybkiego wskazywania przyczyn lub winy. Oficjalne komentarze na ten temat powinny pojawiać się dopiero po dokładnym wyjaśnieniu wszystkich zagadnień.</p>	<p>Inspektor BHP Pedagog szkolny</p> <p>Osoba do kontaktu z mediami</p>
--	---

D. Wsparcie bieżące	Wykonawcy
<p>Wydaje się wskazanym prosić Policję lub ABW o pomoc w prowadzeniu akcji informacyjnej społeczności Centrum.</p> <p>Firma ochraniająca obiekty PCKZiU powinna wprowadzić nieregularne patrole w zagrożonych rejonach do kontrolowania pojazdów, ludzi oraz budynków.</p> <p>W sytuacji powstania incydentu w wyniku ataku terrorystycznego lub aktu sabotażu, ważne jest zorganizowanie pomocy dla rodzin osób poszkodowanych. Oni powinni otrzymywać informacje wyprzedzające media. Mają być informowani o losie bliskich, którzy ucierpieli w wyniku zamachu terrorystycznego. Osoby dowodzące akcją ratowniczą powinny panować nad przepływem informacji. W pierwszej kolejności informuje się rodziny poszkodowanych, później media. Rodziny powinny dostawać stale rzetelne, bieżące, prawdziwe, sprawdzone i potwierdzone informacje, żeby nie dowiadywały się o losie bliskich pokątnie czy z plotek.</p> <p>Wsparcie dla krewnych i bliskich dotyczy w szczególności następujących przedsięwzięć:</p> <ol style="list-style-type: none"> 1) Przygotowania niezbędnych pomieszczeń do ich przyjęcia na terenie Centrum, 2) Wsparcia psychologicznego, realizowanego przez psychologów z Ośrodka Interwencji Kryzysowej, lub pracowników Centrum, gdy istnieje taka możliwość, 3) Zapewnienie wykwalifikowanego personelu do obsługi tych osób oraz wyznaczenia kierownika odpowiedzialnego za funkcjonowanie całości miejsca obsługi poszkodowanych, zapewnienie regularnego dostępu do informacji o poszkodowanych, udzielanych przez osoby wyznaczone, 4) Wyznaczenie i przydzielenie indywidualnej opieki dla rodzin poszkodowanych. 	<p>Kierownicy jednostek organizacyjnych Pedagog, Psycholog Centrum Kierownik administracyjny, Konsultant ds. pierwszej pomocy Pielęgniarka Sprzątaczk</p>

V. POTRZEBY W PRZYPADKU PRZEDŁUŻAJĄCYCH SIĘ DZIAŁAŃ

Dyrektor PCKZiU może wnioskować o użycie pododdziałów Sił Zbrojnych w szczególnej sytuacji wymagającej wykonania zadań specjalnych, m.in. poszukiwawczo – ratowniczych, ewakuacji poszkodowanej ludności i mienia, izolowania obszaru występowania zagrożeń lub miejsca prowadzenia akcji ratowniczej, wykonywania prac zabezpieczających, ratowniczych i ewakuacyjnych przy zagrożonych obiektach budowlanych, prowadzenia prac wymagających użycia specjalistycznego sprzętu technicznego.

VI. BUDŻET ZADANIA

Źródłem finansowania działań, niezbędnych zakupów sprzętu oraz dodatkowego wyposażenia są:

1. Środki własne.
2. Dodatkowe środki finansowe pozyskane w trybie ustawy o finansach publicznych.

Numer dokumentu	Rodzaj dokumentu	ZESTAW ZADANIOWY	Miejsce opracowania	PCKZiU
3	Treść dokumentu	Przedsięwzięcia realizowane w ramach III stopnia alarmowego (stopień CHARLIE według terminologii NATO)	Dokument opracował	Inspektor ds. BHP

I. CEL ZADANIA – zapewnienie bezpieczeństwa pracownikom oraz słuchaczom i uczniom oraz klientom PCKZiU i ochrona infrastruktury, poprzez wzmocnienie systemu ochrony obiektów, urządzeń i instalacji dla przeciwdziałania i minimalizacji skutków ataków terrorystycznych lub sabotażowych.

II. WARUNKI OPERACYJNE REALIZACJI ZADANIA

1. Niepokój wśród personelu i presja czasu, absencja pracowników, niepewność i strach personelu.
2. Wystąpienie chaosu informacyjnego i elementów paniki, możliwy chaos organizacyjny.
3. Utrudnienia w dostępie do osób funkcyjnych (nieobecność lub brak możliwości skontaktowania się).
4. Brak zasilania w energię elektryczną, utrudnienia w łączności.
5. Zagrożenia dla życia i zdrowia ludzi i ich mienia.

III. GŁÓWNE PRZEDSIĘWZIĘCIA DO WYKONANIA W RAMACH ZADANIA
w odniesieniu do:

Przedsięwzięcia	Podstawy (prawne) działań
<p style="margin-left: 20px;">▪ Obiektów własnych</p> <p>Po wprowadzeniu trzeciego stopnia alarmowego należy wykonać wszystkie zadania wymienione dla pierwszego i drugiego stopnia alarmowego. Ponadto należy wykonać w szczególności następujące zadania:</p> <p>1. Na rzecz ochrony infrastruktury:</p> <p>1) Wprowadzić dyżury dla osób funkcyjnych odpowiedzialnych za wprowadzanie procedur działania na wypadek aktów terroru lub sabotażu.</p>	<p>Ustawa z dnia 26 kwietnia 2007 r. o zarządzaniu kryzysowym (Dz. U. z 2007 r. Nr 89, poz. 590, z późn. zm.),</p> <p>Zarządzenie Nr 74 Prezesa Rady Ministrów z dnia 12 października 2011 r. w sprawie wykazu</p>

POWIATOWE CENTRUM KSZTAŁCENIA ZAWODOWEGO I USTAWICZNEGO
w Wodzisławiu Śląskim

<p>2) Ograniczyć do minimum liczbę miejsc ogólnodostępnych w obiekcie/rejonie obiektu.</p> <p>3) W uzasadnionych wypadkach wprowadzić ścisłą kontrolę osób i pojazdów przy wejściu/wjeździe na teren obiektów.</p> <p>4) Wprowadzić scentralizowane parkowanie, w dużej odległości od najważniejszych obiektów.</p> <p>5) Wydać środki ochrony osobistej uprawnionym osobom wyznaczonym do wykonywania zadań ochronnych.</p> <p>6) Wzmocnić służbę ochronną oraz częstotliwość patrolowania obiektów.</p> <p>7) Wprowadzić całodobowy nadzór miejsc podlegających ochronie.</p> <p>2. Na rzecz ochrony ludności:</p> <p>1) Dokonać przeglądu dostępnej bazy i środków medycznych pod kątem możliwości wykorzystania w przypadku ataku terrorystycznego lub sabotażowego.</p> <p>2) Zweryfikować dane o obiektach przeznaczonych dla potrzeb tymczasowego pobytu ludności.</p> <p>3) Rozważyć i zdecydować o wdrożeniu dodatkowych przedsięwzięć właściwych dla rodzaju zagrożenia.</p>	<p>przedsięwzięć i procedur systemu zarządzania kryzysowego;</p> <p>Zarządzenie Nr z dnia r. Dyrektora PCKZiU w Wodzisławiu Śl. w sprawie zasad planowania, organizacji i wykonywania zadań związanych z podwyższaniem gotowości obronnej państwa;</p> <p style="text-align: center;">Komunikat Dyrektora PCKZiU</p> <p>z dnia r. w sprawie wprowadzenia stopnia alarmowego</p>
---	--

IV. KONCEPCJA DZIAŁANIA

A. Tryb uruchamiania zasobów	Wykonawcy
<p>1. Zarządzenie wprowadzające stopień alarmowy zostanie przesłane do PCKZiU z MNiSW lub Śląskiego Urzędu Wojewódzkiego w Katowicach. Osoba, która otrzyma dokument, o którym mowa wyżej, przedstawia go niezwłocznie Dyrektorowi PCKZiU</p> <p>Do szybkiego przekazywania informacji związanych z wprowadzaniem trzeciego stopnia alarmowego i wezwania niezbędnych osób można wykorzystać służbę stałego dyżuru lub zwyczajowy sposób powiadamiania.</p> <p>Dyrektor PCKZiU wprowadza stopień alarmowy na terenie Centrum zarządzeniem, które niezwłocznie przekazuje się kierownikom jednostek organizacyjnych PCKZiU, nakazując realizację procedur opisanych w niniejszych modułach zadaniowych. O wprowadzonym zarządzeniu informuje się również licencjonowaną firmę ochrony.</p> <p>Nakazuje się kierownikom jednostek organizacyjnych:</p>	<p>Portiernia, Sekretariat dyrektora</p> <p>Z-cy dyrektora, Kierownicy, Portierzy, Nauczyciele</p> <p>Dyrektor, z-cy, kierownicy jednostek organizacyjnych, firma ochrony</p>

POWIATOWE CENTRUM KSZTAŁCENIA ZAWODOWEGO I USTAWICZNEGO
w Wodzisławiu Śląskim

<ol style="list-style-type: none"> 1) Wprowadzić dyżury dla osób funkcyjnych odpowiedzialnych za wprowadzanie procedur działania na wypadek aktów terroru lub sabotażu, 2) Ograniczyć do minimum liczbę miejsc ogólnodostępnych w obiekcie/rejonie obiektu, 3) W uzasadnionych wypadkach wprowadzić ścisłą kontrolę osób i pojazdów przy wejściu/wjeździe na teren obiektów, 4) Wprowadzić scentralizowane parkowanie, w dużej odległości od najważniejszych obiektów, 5) Wydać środki ochrony osobistej uprawnionym osobom wyznaczonym do wykonywania zadań ochronnych, 6) Wzmocnić służbę ochronną oraz częstotliwość patrolowania obiektów, 7) Wprowadzić całodobowy nadzór miejsc podlegających ochronie, 8) Dokonać przeglądu dostępnej bazy i środków medycznych pod kątem możliwości wykorzystania w przypadku ataku terrorystycznego lub sabotażowego, 9) Zweryfikować dane o obiektach przeznaczonych dla potrzeb tymczasowego pobytu ludności, 10) Rozważyć i zdecydować o wdrożeniu dodatkowych przedsięwzięć właściwych dla rodzaju zagrożenia. <p>W PCKZiU obiekty, mienie i ludzi ochrania licencjonowana firma ochrony oraz wyznaczeni pracownicy obsługi. W instrukcji ochrony opracowanej dla każdego obiektu określono zadania pracowników ochrony i ich obowiązki. Z chwilą ogłoszenia zarządzenia o wprowadzeniu stopnia alarmowego istnieje konieczność wzmocnienia systemu ochrony obiektów, urządzeń i instalacji dla przeciwdziałania i minimalizacji skutków ataków terrorystycznych lub sabotażowych. Załącznik do niniejszych Zestawów zadaniowych zawiera „Procedury postępowania portiera po wprowadzeniu odpowiedniego stopnia alarmowego”. Zgodę na wykonanie procedur przez portiera może wydać kierownictwo Działu Ochrony Mienia lub firmy ochrony. Należy więc dokonać uzgodnienia przez osoby odpowiedzialne za kontakty robocze PCKZiU i firmy ochrony warunków wykonywania tych procedur przez portierów.</p> <p>2. W sytuacji gdy informację o wejściu w życie zarządzenia wprowadzającego stopień alarmowy otrzyma portier pełniący służbę ochrony po godzinach pracy PCKZiU, przekazuje ją niezwłocznie Dyrektorowi PCKZiU i swojemu przełożonemu.</p>	<p>Kierownicy jednostek organizacyjnych</p> <p>Patrole (pracownicy obsługi)</p> <p>Firma ochraniarska</p> <p>Z-cy dyrektora, Kierownicy Nauczyciele, Kierownik Administracyjny, Informatyk Inspektor BHP</p>
<p>B. Organizacja kierowania</p>	<p>Wykonawcy</p>
<p>Dyrektor PCKZiU kieruje realizacją zadań ze Stanowiska</p>	<p>Dyrektor, Z-cy,</p>

POWIATOWE CENTRUM KSZTAŁCENIA ZAWODOWEGO I USTAWICZNEGO
w Wodzisławiu Śląskim

<p>Kierowania zorganizowanego w Gabinetcie Dyrektora PCKZiU. Na podstawie §.... ust. Statutu PCKZiU. Dyrektor podejmuje decyzje we wszystkich sprawach dotyczących Centrum, z wyjątkiem spraw zastrzeżonych przez ustawę (<i>ustawa z dnia r. Rozporz. w sprawie publicznych i niepublicznych placówek /Dz. U. z r. Nr, poz. z późn. zm./</i>), a w szczególności dba, między innymi, o przestrzeganie prawa oraz zapewnienie bezpieczeństwa na terenie Centrum. Decyzje w sprawach zarządzania kryzysowego Dyrektor podejmuje osobiście lub przy pomocy zespołu kierowania złożonego z zastępców i kierowników oraz wybranych kierowników jednostek organizacyjnych. Skład zespołu może ulegać zmianom w zależności od sytuacji. Wyznaczeni członkowie zespołu pozostają w całodobowej gotowości do udziału w posiedzeniu zespołu kierowania.</p> <ol style="list-style-type: none"> 1) Przyjmuje się, że zasadniczym miejscem pracy zespołu kierowania będzie budynek PCKZiU, przy ul. Gałczyńskiego 1. 2) Wypracowane decyzje przekazuje się wykonawcom niezwłocznie w formie pisemnej z podpisem Dyrektora PCKZiU lub upoważnionej osoby. 3) W sytuacji szczególnego zagrożenia dla Centrum przewiduje się, że w posiedzeniu zespołu kierowania PCKZiU mogą wziąć udział, na wniosek Dyrektora PCKZiU, przedstawiciele ABW, Policji, Straży Miejskiej, Państwowej Straży Pożarnej lub Wydziału Zarządzania Kryzysowego Urzędu Wojewódzkiego w Katowicach. 4) Centrum pracuje w trybie właściwym dla okresu pokoju przy wdrożonych środkach ostrożności opisanych w niniejszym module. 5) Dyrektor PCKZiU organizuje i koordynuje proces realizacji zadań drugiego stopnia alarmowego w Centrum. <p>Dyrektor PCKZiU o wprowadzonych ograniczeniach w funkcjonowaniu Centrum informuje Ministra Edukacji Narodowej</p>	<p>Kierownicy</p> <p>Nauczyciele</p> <p>Przedstawiciele ABW, Policji, Państwowej Straży Pożarnej, Straży Miejskiej lub Wydziału Zarządzania Kryzysowego w Wodzisławiu Śl.</p>
<p>C. Przedsięwzięcia reagowania</p>	<p>Wykonawcy</p>
<p>Dokumentowanie działań przebiega następująco:</p> <ol style="list-style-type: none"> 1) Z przebiegu obrad zespołu kierowania tworzy się protokół, 2) Przekazywane przez służbę stałego dyżuru jednostki zadania i meldunki zwrotne (gdy zostanie uruchomiony) zapisywane są w Dzienniku Działania Stałego Dyżuru Jednostki, 	<p>Dyrektor Zespół Kierowania Kierownik administracyjny Kadrowa Konsultant ds. p.poż.</p>

D. Wsparcie bieżące	Wykonawcy
<p>W sytuacji wprowadzenia III stopnia alarmowego istnieje konieczność wyposażenia w środki ochrony osobistej osób wyznaczonych do wykonywania zadań ochronnych.</p> <p>Należy uzgodnić z kierownikiem Działu Ochrony Mienia konieczność wydania środków ochrony osobistej portierom, po przekazaniu informacji o zarządzeniu wprowadzającym III stopień alarmowy.</p> <p>Należy przewidzieć możliwość pozyskania środków ochrony osobistej dla pracowników PCKZiU wyznaczonych do wykonywania zadań ochronnych z magazynów właściwych Urzędu Miasta lub Urzędu Wojewódzkiego.</p> <p>Należy również przewidzieć możliwość zakupu środków ochrony osobistej przez PCKZiU w przypadku braku możliwości pozyskania ich z wyżej wymienionych źródeł.</p> <p>Należy uzgodnić możliwość wzmocnienia służby ochrony oraz częstotliwość patrolowania obiektów. Może wiązać się to z dodatkowymi kosztami i koniecznością przeprowadzenia negocjacji obowiązującej umowy.</p> <p>Po przeprowadzeniu ataku terrorystycznego lub aktu sabotażu gdzie poszkodowani będą ludzie, ważne jest zorganizowanie pomocy dla rodzin osób poszkodowanych. Powinni oni otrzymywać informacje wyprzedzające media. Mają być informowani o losie bliskich, którzy zostali poszkodowani w zamachu terrorystycznym. Osoby dowodzące akcją ratowniczą powinny panować nad przepływem informacji. W pierwszej kolejności informuje się rodziny poszkodowanych, później media. Rodziny powinny dostawać stale rzetelne, bieżące, prawdziwe, sprawdzone i potwierdzone informacje, żeby nie dowiadywały się o losie bliskich pokątnie czy z plotek.</p> <p>Wsparcie dla krewnych i bliskich dotyczy w szczególności następujących przedsięwzięć:</p> <ol style="list-style-type: none"> 1) Przygotowania niezbędnych pomieszczeń do ich przyjęcia na terenie Centrum. 2) Wsparcia psychologicznego, realizowanego przez psychologów z Ośrodka Interwencji Kryzysowej, lub pracowników Centrum, gdy istnieje taka możliwość. 3) Zapewnienie wykwalifikowanego personelu do obsługi tych osób oraz wyznaczenia kierownika odpowiedzialnego za funkcjonowanie całości miejsca obsługi poszkodowanych, zapewnienie regularnego dostępu do informacji o poszkodowanych, udzielanych przez osoby wyznaczone. 4) Wyznaczenie i przydzielenie indywidualnej opieki dla rodzin poszkodowanych. 	<p>Kierownicy jednostek organizacyjnych Pedagog, Psycholog Centrum Kierownik administracyjny, Konsultant ds. pierwszej pomocy Pielęgniarka Sprzątaczk</p>

V. POTRZEBY W PRZYPADKU PRZEDŁUŻAJĄCYCH SIĘ DZIAŁAŃ

Dyrektor PCKZiU może wnioskować o użycie pododdziałów Sił Zbrojnych w szczególnej sytuacji wymagającej wykonania zadań specjalnych, m.in. poszukiwawczo – ratowniczych, ewakuacji poszkodowanej ludności i mienia, izolowania obszaru występowania zagrożeń lub miejsca prowadzenia akcji ratowniczej, wykonywania prac zabezpieczających, ratowniczych i ewakuacyjnych przy zagrożonych obiektach budowlanych, prowadzenia prac wymagających użycia specjalistycznego sprzętu technicznego.

VI. BUDŻET ZADANIA

Źródłem finansowania działań, niezbędnych zakupów sprzętu oraz dodatkowego wyposażenia są:

1. Środki własne.
2. Dodatkowe środki finansowe pozyskane w trybie ustawy o finansach publicznych.

Numer dokumentu	Rodzaj dokumentu	ZESTAW ZADANIOWY	Miejsce opracowania	PCKZiU
4	Treść dokumentu	Przedsięwzięcia realizowane w ramach IV stopnia alarmowego (stopień DELTA według terminologii NATO)	Dokument opracował	Inspektor ds. BHP

I. CEL ZADANIA – zapewnienie bezpieczeństwa pracownikom oraz słuchaczom i uczniom oraz klientom PCKZiU i ochrona infrastruktury, poprzez wzmocnienie systemu ochrony obiektów, urządzeń i instalacji dla przeciwdziałania i minimalizacji skutków ataków terrorystycznych lub sabotażowych.

II. WARUNKI OPERACYJNE REALIZACJI ZADANIA

1. Niepokój wśród personelu i presja czasu, absencja pracowników, niepewność i strach personelu.
2. Wystąpienie chaosu informacyjnego i elementów paniki, możliwy chaos organizacyjny.
3. Utrudnienia w dostępie do osób funkcyjnych (nieobecność lub brak możliwości skontaktowania się).
4. Brak reakcji na wydawane polecenia, nieprzestrzeganie obowiązującego porządku prawnego, możliwość powstawania zbiorowych zakłóceń porządku publicznego.
5. Brak zasilania w energię elektryczną, utrudnienia w łączności.
6. Zagrożenia dla życia i zdrowia ludzi i ich mienia.

III. GŁÓWNE PRZEDSIĘWZIĘCIA DO WYKONANIA W RAMACH ZADANIA
w odniesieniu do:

Przedsięwzięcia	Podstawy (prawne) działań
<ul style="list-style-type: none"> ▪ Obiektów własnych <p>Po wprowadzeniu czwartego stopnia alarmowego należy wykonać wszystkie zadania wymienione dla pierwszego, drugiego i trzeciego stopnia alarmowego. Ponadto należy wykonać w szczególności następujące zadania:</p> <p>1. Na rzecz ochrony infrastruktury:</p>	<p>Ustawa z dnia 26 kwietnia 2007 r. o zarządzaniu kryzysowym (Dz. U. z 2007 r. Nr 89, poz. 590, z późn. zm.),</p>

POWIATOWE CENTRUM KSZTAŁCENIA ZAWODOWEGO I USTAWICZNEGO
w Wodzisławiu Śląskim

<ol style="list-style-type: none"> 1) Zabezpieczyć ciągłość pracy zespołów odpowiedzialnych za wprowadzanie procedur działania na wypadek aktów terroru lub sabotażu. 2) Przeprowadzić identyfikację wszystkich pojazdów znajdujących się już w rejonie obiektu. 3) Kontrolować wszystkie pojazdy wjeżdżające na teren obiektu i ich ładunek. 4) Wprowadzić pełną kontrolę dostępu do obiektu. 5) Kontrolować wszystkie wnoszone na teren obiektu walizki, torebki i paczki. 6) Przeprowadzać częste kontrole na zewnątrz budynku i na parkingach. 7) Ograniczyć liczbę podróży służbowych i wizyt osób nie zatrudnionych w obiekcie. <p>2. Na rzecz ochrony ludności:</p> <ol style="list-style-type: none"> 1) Rozważyć i zdecydować o wprowadzeniu ograniczeń komunikacyjnych w rejonach zagrożonych. 2) Zapewnić zaplecze logistyczne oraz medyczo – sanitarne, odpowiednio do możliwego zagrożenia. 	<p>Zarządzenie Nr 74 Prezesa Rady Ministrów z dnia 12 października 2011 r. w sprawie wykazu przedsięwzięć i procedur systemu zarządzania kryzysowego;</p> <p>Zarządzenie Nr z dnia r. Dyrektora PCKZiU w Wodzisławiu Śl. w sprawie zasad planowania, organizacji i wykonywania zadań związanych z podwyższaniem gotowości obronnej państwa;</p> <p style="text-align: center;">Komunikat Dyrektora PCKZiU</p> <p>z dnia r. w sprawie wprowadzenia stopnia alarmowego</p>
--	--

IV. KONCEPCJA DZIAŁANIA

A. Tryb uruchamiania zasobów	Wykonawcy
<p>Zarządzenie wprowadzające stopień alarmowy zostanie przesłane do PCKZiU z MEN lub Śląskiego Urzędu Wojewódzkiego we Katowicach. Osoba, która otrzyma dokument, o którym mowa wyżej, przedstawia go niezwłocznie Dyrektorowi PCKZiU.</p> <p>Do szybkiego przekazywania informacji związanych z wprowadzaniem pierwszego stopnia alarmowego i wezwania niezbędnych osób można wykorzystać służbę stałego dyżuru lub zwyczajowy sposób powiadamiania.</p> <p>Dyrektor PCKZiU wprowadza stopień alarmowy na terenie Centrum zarządzeniem, które niezwłocznie przekazuje się kierownikom jednostek organizacyjnych PCKZiU, nakazując realizację procedur opisanych w niniejszych modułach zadaniowych. O wprowadzonym zarządzeniu informuje się również licencjonowaną firmę ochrony.</p> <p>Nakazuje się kierownikom jednostek organizacyjnych:</p> <ol style="list-style-type: none"> 1) Zabezpieczyć ciągłość pracy zespołów odpowiedzialnych 	<p>Portiernia, Sekretariat dyrektora</p> <p>Z-cy dyrektora, Kierownicy, Portierzy, Nauczyciele</p> <p>Dyrektor, z-cy, kierownicy jednostek organizacyjnych, firma ochrony</p>

<p>wniosek Dyrektora PCKZiU, przedstawiciele ABW, Policji, Straży Miejskiej, Państwowej Straży Pożarnej lub Wydziału Zarządzania Kryzysowego Urzędu Wojewódzkiego w Katowicach.</p> <p>9) Centrum pracuje w trybie właściwym dla okresu pokoju przy wdrożonych środkach ostrożności opisanych w niniejszym module.</p> <p>10) Dyrektor PCKZiU organizuje i koordynuje proces realizacji zadań drugiego stopnia alarmowego w Centrum.</p> <p>1) Dyrektor PCKZiU o wprowadzonych ograniczeniach w funkcjonowaniu Centrum informuje Ministra Edukacji Narodowej.</p>	
<p>C. Przedsięwzięcia reagowania</p>	<p>Wykonawcy</p>
<p>Dokumentowanie działań przebiega następująco:</p> <ol style="list-style-type: none"> 1) Z przebiegu obrad zespołu kierowania powstaje protokół, 2) Przekazywane przez służbę stałego dyżuru jednostki zadania i meldunki zwrotne (gdy zostanie uruchomiony) zapisywane są w Dzienniku Działania Stałego Dyżuru Jednostki. 3) Zadania przekazane portierom i ich spostrzeżenia odnotowane są w Księżce służby portiera. 4) Korespondencja związana z wprowadzonymi stopniami alarmowymi jest gromadzona w DSO. <p>W razie wystąpienia incydentu spowodowanego działaniem terrorystycznym lub aktem sabotażu gdzie poszkodowani będą ludzie, konieczne jest zorganizowanie współdziałania w miejscu prowadzonej akcji ratowniczej.</p> <p>Współdziałanie w miejscu powstania incydentu organizuje Dyrektor PCKZiU lub inna osoba wyznaczona przez Dyrektora PCKZiU.</p> <p>Istotą współdziałania jest wspólne, skoordynowane działanie wykonawców w realizacji ustalonego celu.</p> <p>Współdziałanie obejmuje:</p> <ol style="list-style-type: none"> 1) Organizację Sztabu Akcji, 2) Organizację współdziałania z Policją, 3) Współdziałanie z jednostkami systemu Państwowe Ratownictwo Medyczne, 4) Współdziałanie z jednostkami Państwowej Straży Pożarnej, 5) Współdziałanie z Prokuraturą, 6) Współdziałanie ze Strażą Miejską. <p>W sytuacji powstania incydentu, o którym mowa wyżej, konieczne jest zorganizowanie systemu powiadamiania rodzin osób poszkodowanych oraz skuteczna obsługa medialna ze</p>	<p>Dyrektor Zespół Kierowania Kierownik administracyjny Kadrowa Konsultant ds. p.poż. Konsultant ds. pierwszej pomocy Inspektor BHP Pedagog szkolny</p>

<p>strony Sztabu Akcji. Wymaga to spełnienia kilku warunków:</p> <ol style="list-style-type: none"> 1) Wyznaczenia osoby do kontaktów z mediami. 2) Zapewnienia jej odpowiedniego specjalistycznego przeszkolenia. 3) Zapewnienia w czasie kryzysu właściwego dopływu informacji. 4) Przygotowania całego składu osobowego Sztabu Akcji do realizacji polityki medialnej. <p>Za kontakty z mediami odpowiada w PCKZiU Specjalista ds. Kontaktów z Mediami (rzecznik prasowy), Uczelni. Obowiązkiem Rzecznika Prasowego będzie realizacja następujących przedsięwzięć:</p> <ol style="list-style-type: none"> 1) Zorganizowanie punktu prasowy. 2) Podawanie tylko informacje dotyczące zdarzenia i sposobu prowadzenia akcji. 3) Współpraca z Urzędem Wojewódzkim/Urzędem Miejskim oraz rzecznikami prasowymi służb ratowniczych, policji i prokuratury. <p>W przypadku wystąpienia incydentu na terenie PCKZiU, zaleca się Rzecznikowi Prasowemu unikanie szybkiego wskazywania przyczyn lub winy. Oficjalne komentarze na ten temat powinny pojawiać się dopiero po dokładnym wyjaśnieniu wszystkich zagadnień.</p>	<p>Osoba do kontaktu z mediami</p>
<p>D. Wsparcie bieżące</p>	<p>Wykonawcy</p>
<p>W sprawie identyfikacji wszystkich pojazdów znajdujących się w rejonie obiektów PCKZiU konieczne będzie nawiązanie współpracy z Policją. Pełna kontrola dostępu do obiektów PCKZiU wymagać będzie wprowadzenia systemu identyfikacji pracowników i ich pojazdów. Słuchacze i uczniowie będą identyfikowani przez okazanie legitymacji słuchacza lub ucznia. Wprowadzenie ograniczeń komunikacyjnych w rejonach zagrożonych powinno być uzgodnione z odpowiednim wydziałem Urzędu Miasta po konsultacji z Wydziałem Bezpieczeństwa i Zarządzania Kryzysowego Urzędu Wojewódzkiego w Katowicach.</p> <p>Dyrektor PCKZiU uzgadniają możliwość zapewnienia zaplecza medyczno – sanitarnego odpowiednio do możliwego zagrożenia i nakazują opracowanie stosownego planu.</p> <p>Ważną formą pomocy dla rodzin i osób poszkodowanych jest wyprzedzające media przekazywanie wiadomości o losie bliskich, po zaistnieniu zamachu terrorystycznego. Osoby dowodzące akcją ratowniczą powinny panować nad przepływem</p>	<p>Kierownicy jednostek organizacyjnych Pedagog, Psycholog Centrum Kierownik administracyjny, Konsultant ds. pierwszej pomocy Pielęgniarka Sprzątaczk</p>

informacji. W pierwszej kolejności informuje się rodziny poszkodowanych, później media. Rodziny powinny dostawać stale rzetelne, bieżące, prawdziwe, sprawdzone i potwierdzone informacje, żeby nie dowiadywały się o losie bliskich pokątnie czy z plotek.

Wsparcie dla krewnych i bliskich dotyczy w szczególności następujących przedsięwzięć:

- 1) Przygotowania niezbędnych pomieszczeń do ich przyjęcia na terenie Centrum.
- 2) Wsparcia psychologicznego, realizowanego przez psychologów z Ośrodka Interwencji Kryzysowej.
- 3) Zapewnienie wykwalifikowanego personelu do obsługi tych osób oraz wyznaczenia kierownika odpowiedzialnego za funkcjonowanie całości miejsca obsługi poszkodowanych, zapewnienie regularnego dostępu do informacji o poszkodowanych, udzielanych przez osoby wyznaczone.
- 4) Wyznaczenie i przydzielenie indywidualnej opieki dla rodzin poszkodowanych.

V. POTRZEBY W PRZYPADKU PRZEDŁUŻAJĄCYCH SIĘ DZIAŁAŃ

Dyrektor PCKZiU może wnioskować o użycie pododdziałów Sił Zbrojnych w szczególnej sytuacji wymagającej wykonania zadań specjalnych, m.in. poszukiwawczo – ratowniczych, ewakuacji poszkodowanej ludności i mienia, izolowania obszaru występowania zagrożeń lub miejsca prowadzenia akcji ratowniczej, wykonywania prac zabezpieczających, ratowniczych i ewakuacyjnych przy zagrożonych obiektach budowlanych, prowadzenia prac wymagających użycia specjalistycznego sprzętu technicznego.

VI. BUDŻET ZADANIA

Źródłem finansowania działań, niezbędnych zakupów sprzętu oraz dodatkowego wyposażenia są:

1. Środki własne.
2. Dodatkowe środki finansowe pozyskane w trybie ustawy o finansach publicznych.

W przypadku wystąpienia zagrożenia atakiem na systemy teleinformatyczne organów administracji publicznej oraz systemy teleinformatyczne wchodzące w skład infrastruktury krytycznej, zwanym atakiem w cyberprzestrzeni RP (CRP) wprowadza się odpowiednie stopnie alarmowe:

- 1) pierwszy stopień alarmowy CRP (stopień ALFA-CRP);
- 2) drugi stopień alarmowy CRP (stopień BRAVO-CRP);
- 3) trzeci stopień alarmowy CRP (stopień CHARLIE-CRP);

czwarty stopień alarmowy CRP (stopień DELTA-CRP)

POWIATOWE CENTRUM KSZTAŁCENIA ZAWODOWEGO I USTAWICZNEGO
w Wodzisławiu Śląskim

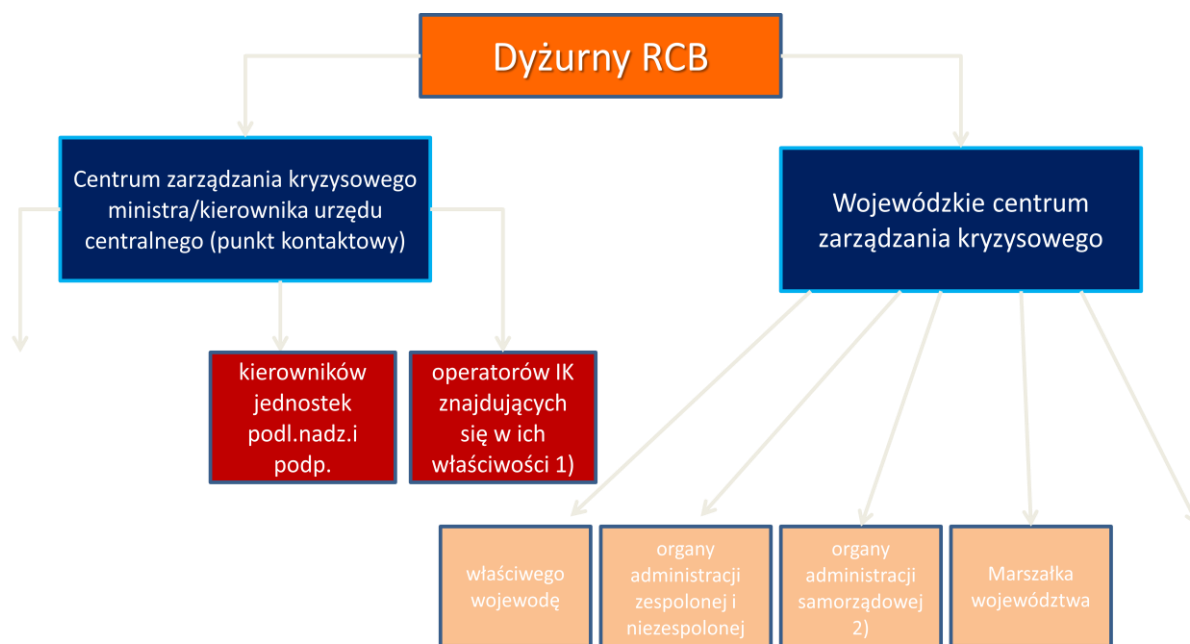
WYMIANA INFORMACJI PRZY WPROWADZANIU STOPNI ALARMOWYCH

Zarządzenie o wprowadzeniu stopnia alarmowego jest przekazywane w systemie całodobowo funkcjonujących centrów zarządzania kryzysowego.

Organy administracji publicznej nie posiadające centrum zarządzania kryzysowego wyznaczają osoby pełniące rolę punktów kontaktowych, do których jest przekazywane zarządzenie o wprowadzeniu stopnia alarmowego.

WYMIANA INFORMACJI PRZY WPROWADZANIU STOPNI ALARMOWYCH

Wprowadzenie stopnia alarmowego przez Prezesa rady Ministrów



- 1) właścicieli, zarządców, operatorów infrastruktury, znajdującej się we właściwości danego ministra
- 2) Starostów powiatów oraz prezydentów miast na prawach powiatu
- 3) właścicieli, zarządców, operatorów infrastruktury znajdujących się we właściwości danego wojewody